

Научно-практическая конференция «Всероссийская
перепись населения: опыт и перспективы»

**Место переписи в демографической
статистике: проблемы переписей 2002 и
2010 годов и пути их преодоления**



Е.М.Андреев

Москва, 27 ноября 2012 года

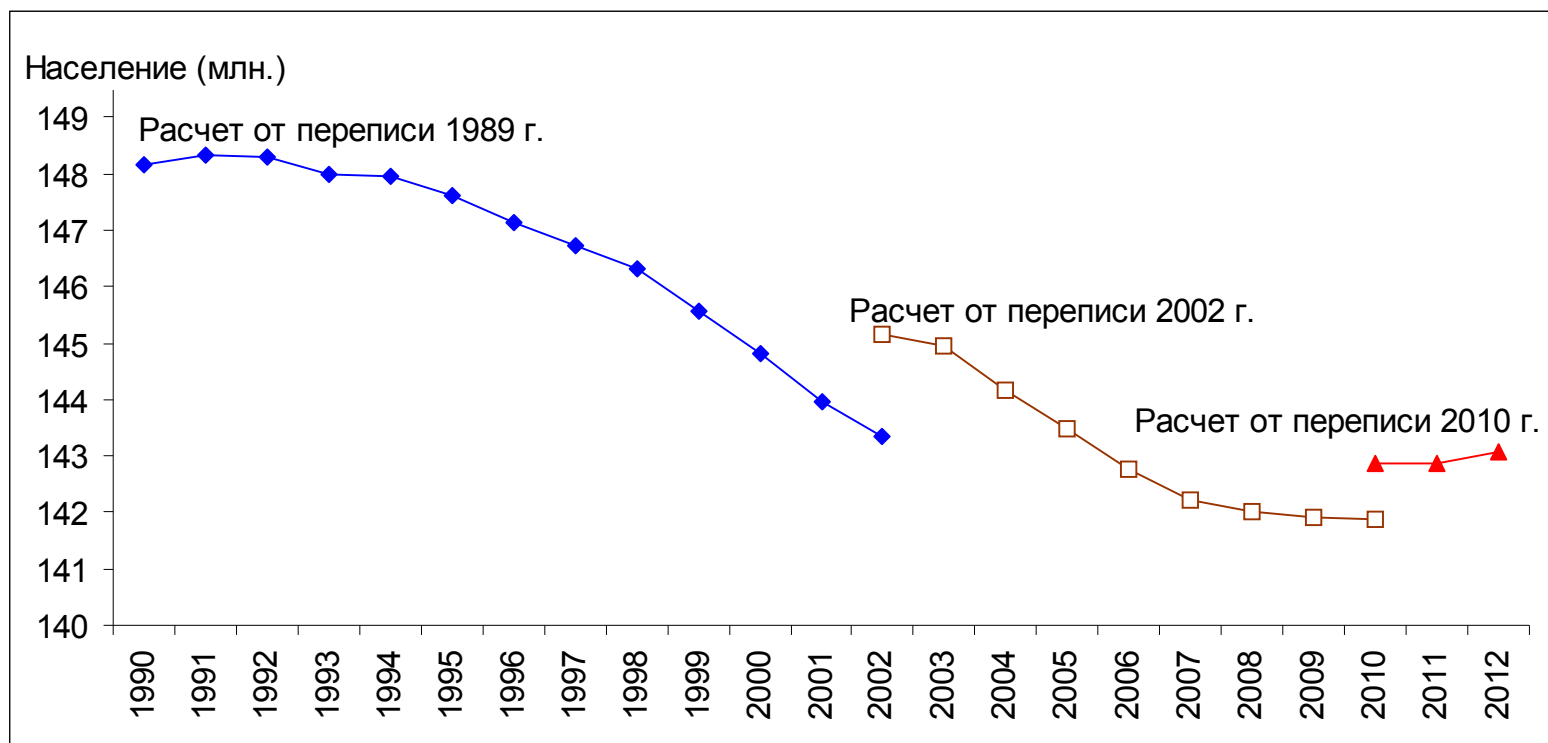
Место переписи в демографической статистике

В развитых странах ценность переписи в основном определяется тем, насколько она является органической частью демографической статистики. Без адекватной текущей демографической и социальной статистики, углубленных выборочных обследований ценность переписи – невелика, нельзя интерпретировать выявленные переписью изменения в составе населения или строить демографические прогнозы. В этом смысле одной из самых удачных была перепись 1989 г., которая дала толчок многочисленным демографическим публикациям. В этот период в стране существовала детальная (по стандартам 1980-х) текущая демографическая статистика, в том же году прошло выборочное обследование молодой семьи.

Наверно здесь же надо искать причину, почему перепись 2002 г. столь слабо привлекла внимание демографов. Усилиями Законодателя текущая демографическая статистика была максимально сокращена. Программа переписи вызывала массу нареканий специалистов. Я знаю только одну работу, посвященную серьезному анализу итогов переписи. Это - **Население России 2003-2004. Одиннадцатый-двенадцатый ежегодный демографический доклад. Под ред. А.Г. Вишневого. Москва, 2006.**



Почему итоги переписей 2002 и 2010 гг. вызывают определенное недоверие у многих ученых?



Две переписи подряд зафиксировали в России бóльшее население, чем ожидалось и общее увеличение населения составляет 2,8 млн. человек. Оно весьма неравномерно распределено по территории страны и официальное объяснение этих расхождений недоучетом миграции плохо согласуется с нашими знаниями о миграции населения.

Не следует переоценивать точность результатов переписей населения

ИССЛЕДОВАНИЕ СОЦИАЛЬНО-ДЕМОГРАФИЧЕСКИХ ПРОЦЕССОВ

О ТОЧНОСТИ РЕЗУЛЬТАТОВ РОССИЙСКИХ ПЕРЕПИСЕЙ НАСЕЛЕНИЯ И СТЕПЕНИ ДОВЕРИЯ К РАЗНЫМ ИСТОЧНИКАМ ИНФОРМАЦИИ *

Е.М. Андреев, канд. физ.-мат. наук,
Российская экономическая школа

Перепись населения - несомненно, самая дорогостоящая и широко обсуждаемая статистическая операция, поэтому нередко складывается впечатление, что перепись - это самый необходимый и наиболее точный источник информации о населении. Однако это не совсем так.

Перепись населения не может заменить текущий учет движения населения. В отсутствие хорошо организованного систематического учета рождений, смертей, браков, разводов, смен места жительства ценность переписи невелика. Без адекватной текущей демографической и социальной статистики и выборочных обследований нельзя не только строить демографические прогнозы, но даже интерпретировать выявленные переписью изменения в составе населения.

без переписей населения, но невозможно - без текущей демографической статистики.

Сложный вывод можно было бы сделать относительно точности данных, полученных из разных источников. Она всегда зависит от конкретных обстоятельств, и ни один источник демографической информации априори не обладает никакими преимуществами.

Цель публикуемой статьи - показать, что переоценка точности данных, полученных на основе переписей населения, равно как и недооценка важности и точности данных, полученных из других источников, может существенно исказить демографическую статистику, что, несомненно, сказывается и на всех обобщающих социально-демографических индикаторах, и на результатах прогнозов населения.

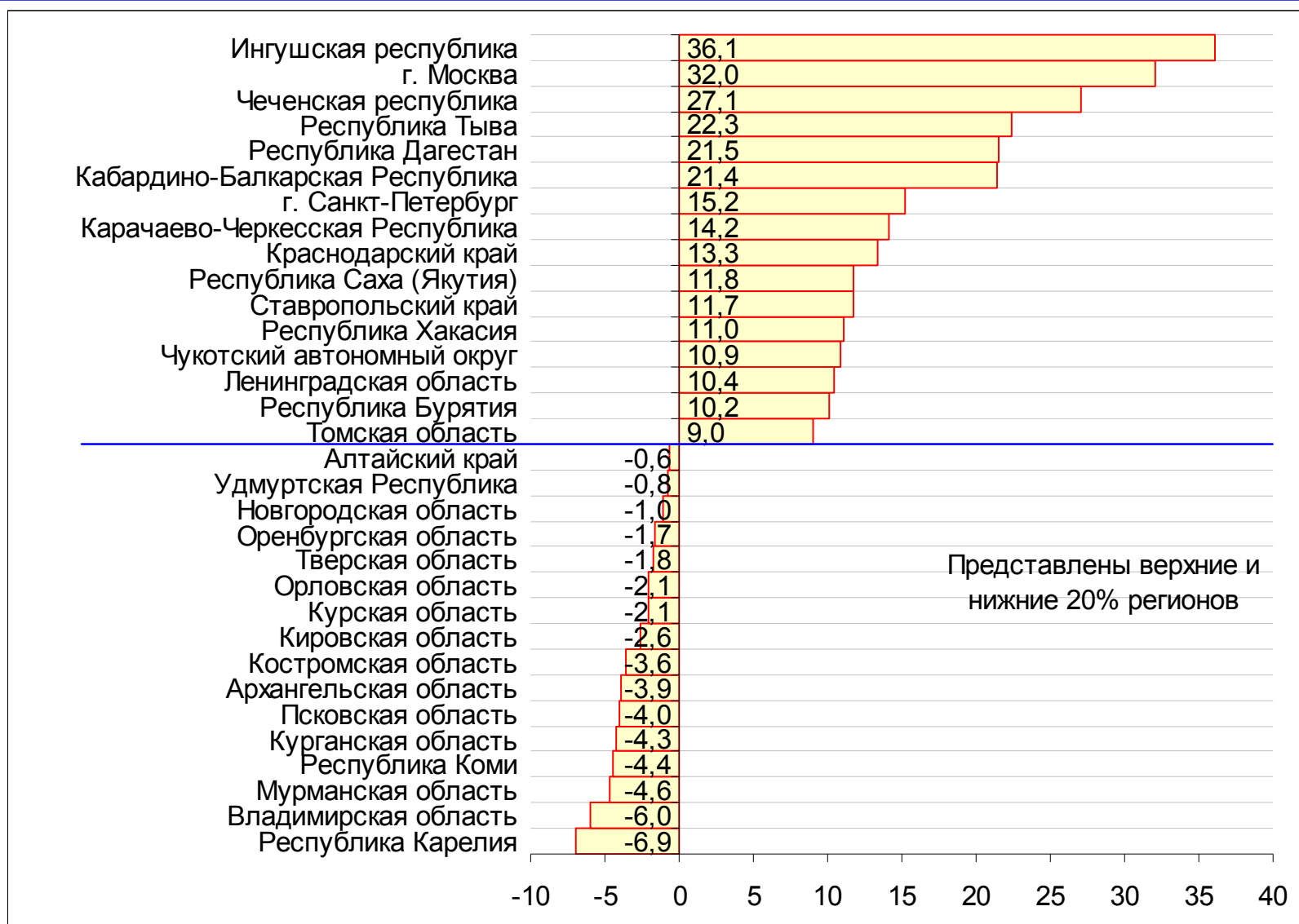
Этому вопросу посвящена вышедшая совсем недавно моя статья:

Андреев Е.М. О точности результатов российских переписей населения и степени доверия к разным источникам информации. *Вопросы статистики*. 2012. № 11, С. 21-35.

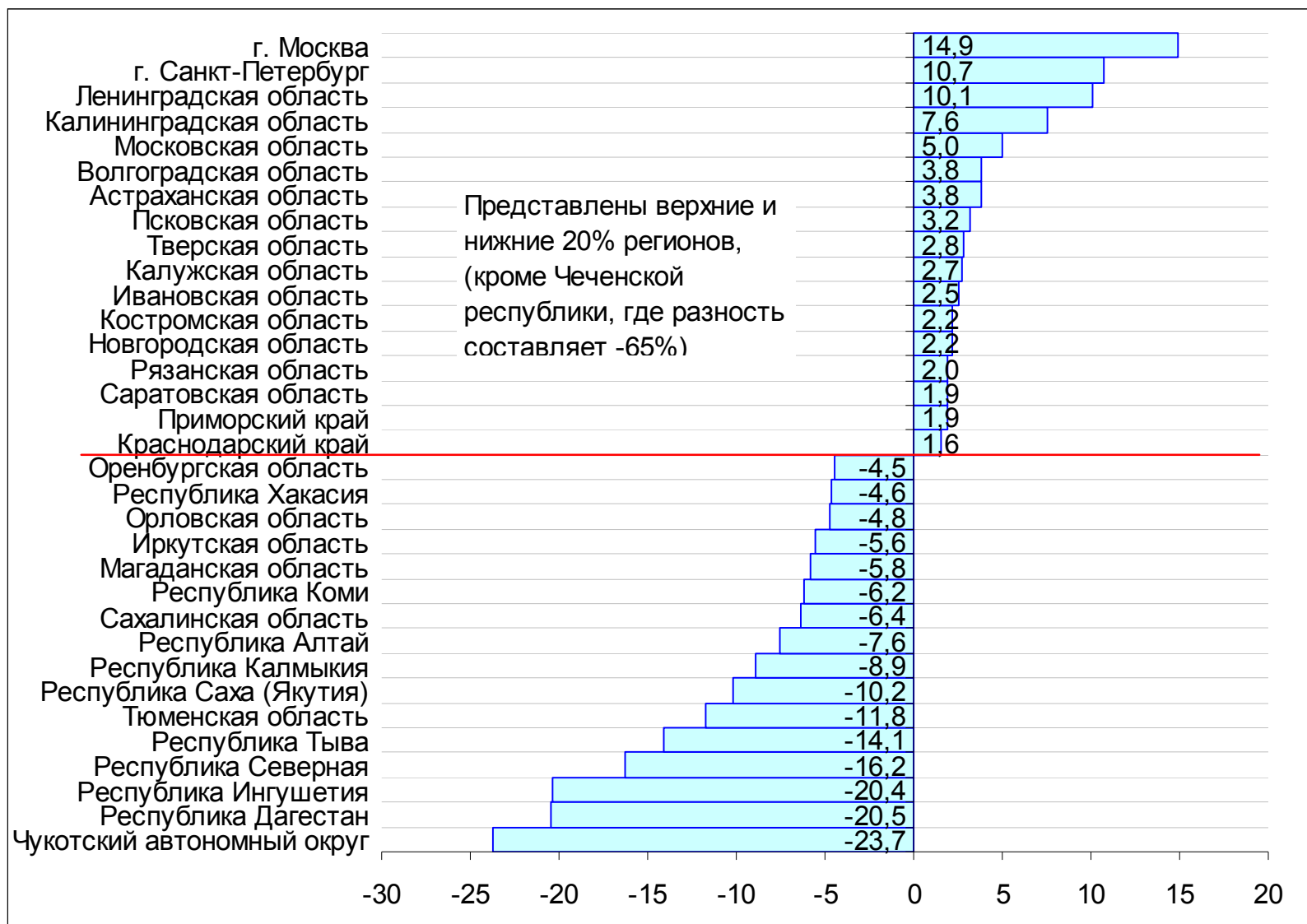
В статье показано, что переписям населения 2002 и 2010 годов в полной мере характерны традиционные проблемы: возрастная

аккумуляция, завышение возраста пожилыми, недоучет детей, двойной счет подвижных групп населения. На основе детального анализа данных переписей и их сопоставления с данными Центризбиркома и Пенсионного фонда, анализа этнического состава населения показано, что наиболее вероятное объяснение выявленных несоответствий есть завышение численности взрослого населения, по крайней мере, в двух регионах: г. Москве и Республике Дагестан. Население России в целом по моей оценке завышено не менее чем на 2,5 млн. взрослых, при одновременном недоучете примерно 200 тыс. детей до 3 лет.

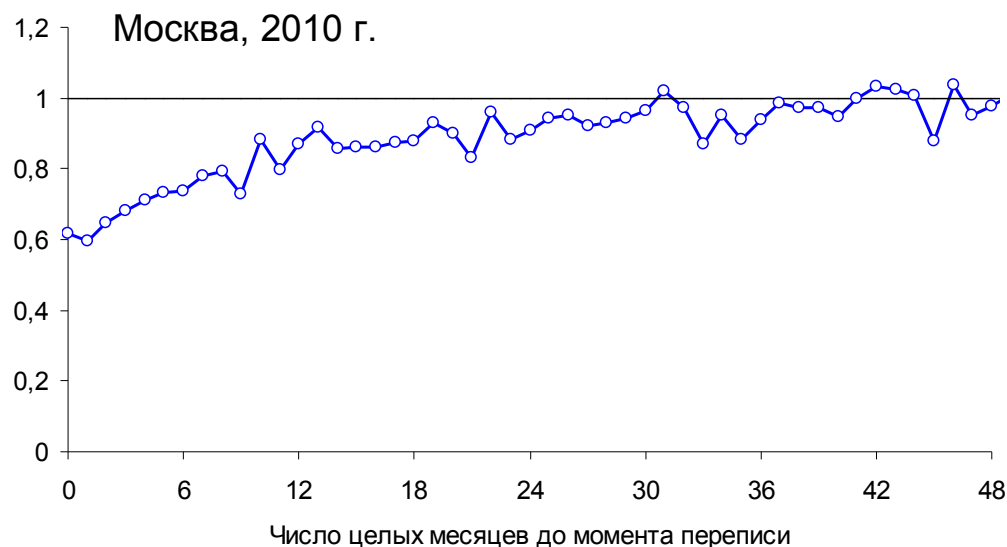
Разность численности населения в возрасте 18 лет и старше на дату выборов в Государственную Думу 04.12.2011 и числа избирателей в списках для голосования, в %



Разность численности пенсионеров по данным переписи 2010 г. и по данным Пенсионного фонда РФ, в %



Отношение числа детей, родившихся за указанное число месяцев до месяца переписи и учтенных переписью населения к числу детей, родившихся в соответствующий месяц



Отношение возрастает по мере приближения даты рождения к моменту переписи а, значит, не может быть объяснено никаким естественным процессом.

В Москве по переписи 2010 г. число детей до 3-х лет на 15% меньше, чем число родившихся в Москве за соответствующий период, зато число пенсионеров на 15% больше, чем по данным Пенсионного фонда.

К сожалению, Росстат не предпринял серьезной попытки разобраться в причинах превышения численности взрослых и недоучета детей при переписи 2002 г. и все повторилось в 2010 году.



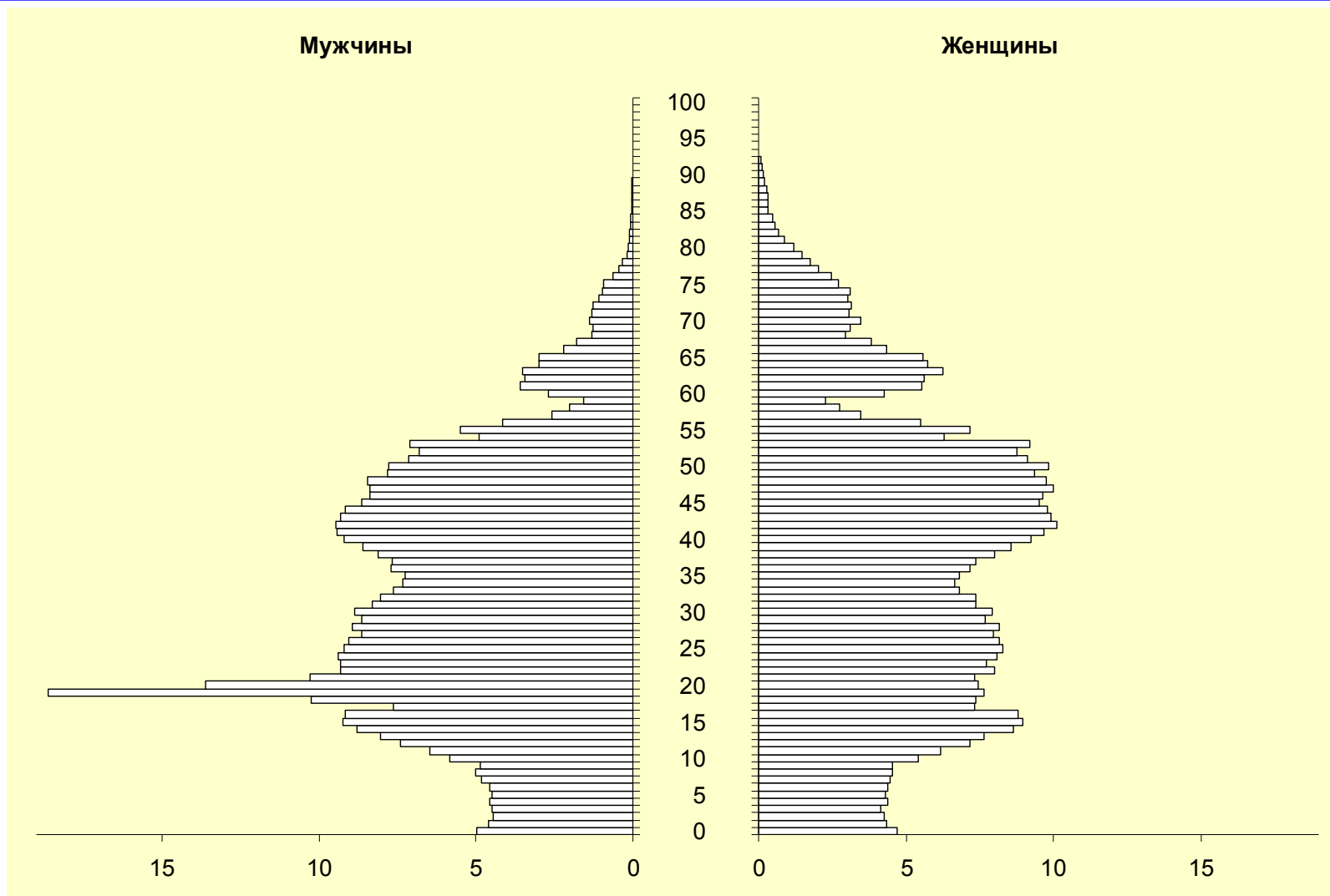
Проблема интеграции переписи и текущего учета. Один пример: присоединение численности военнослужащих к итогам переписи

Призыв на срочную службу в армию, демобилизация и, тем более, передислокация военных частей никак не отражается в статистике миграции. При сроке службы в армии по призыву 1 год с точки зрения текущей статистики самое естественное переписывать военнослужащих по гражданскому месту жительства. К тому же родители очень часто включают своих детей, призванных в армию или уехавших учиться в состав своего домохозяйства. Это доказывается как изменением численности поколений, так и динамикой соотношения полов в них.

Среди стран сохраняющих (сохранявших до недавнего времени) службу по призыву провели перепись следующие страны: Австрия (последняя перепись прошла в 2001 г.), Финляндия (2000), Германия (1987), Греция (2001), Израиль (2009), Швейцария (2000). Согласно материалам UNECE Work Session on Population Census (2004) во всех Европейских странах, из числа выше перечисленных, перепись лиц призванных в армию проводится по гражданскому месту жительства. Вообще в большинстве стран армия либо экстерриториальна, либо военнослужащие переписываются по гражданскому адресу.

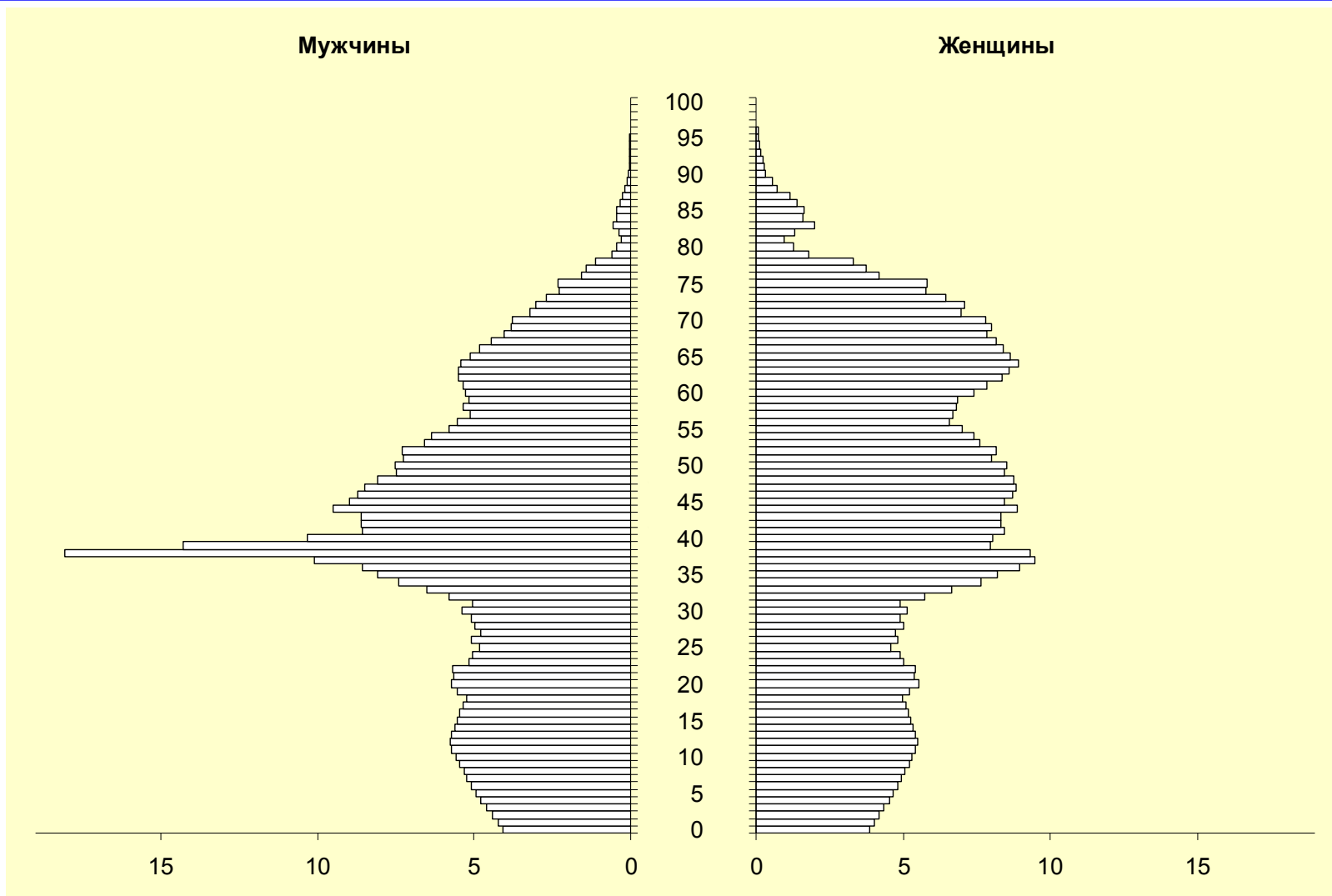
Однако в России в переписях населения 2002 и 2010 гг. военнослужащие, переписанные в казармах, в т.ч. служащие по призыву, «полностью учитываются в численности того региона Российской Федерации, на территории которого дислоцируется объект».

Населения Мурманской области по переписи 2002 года



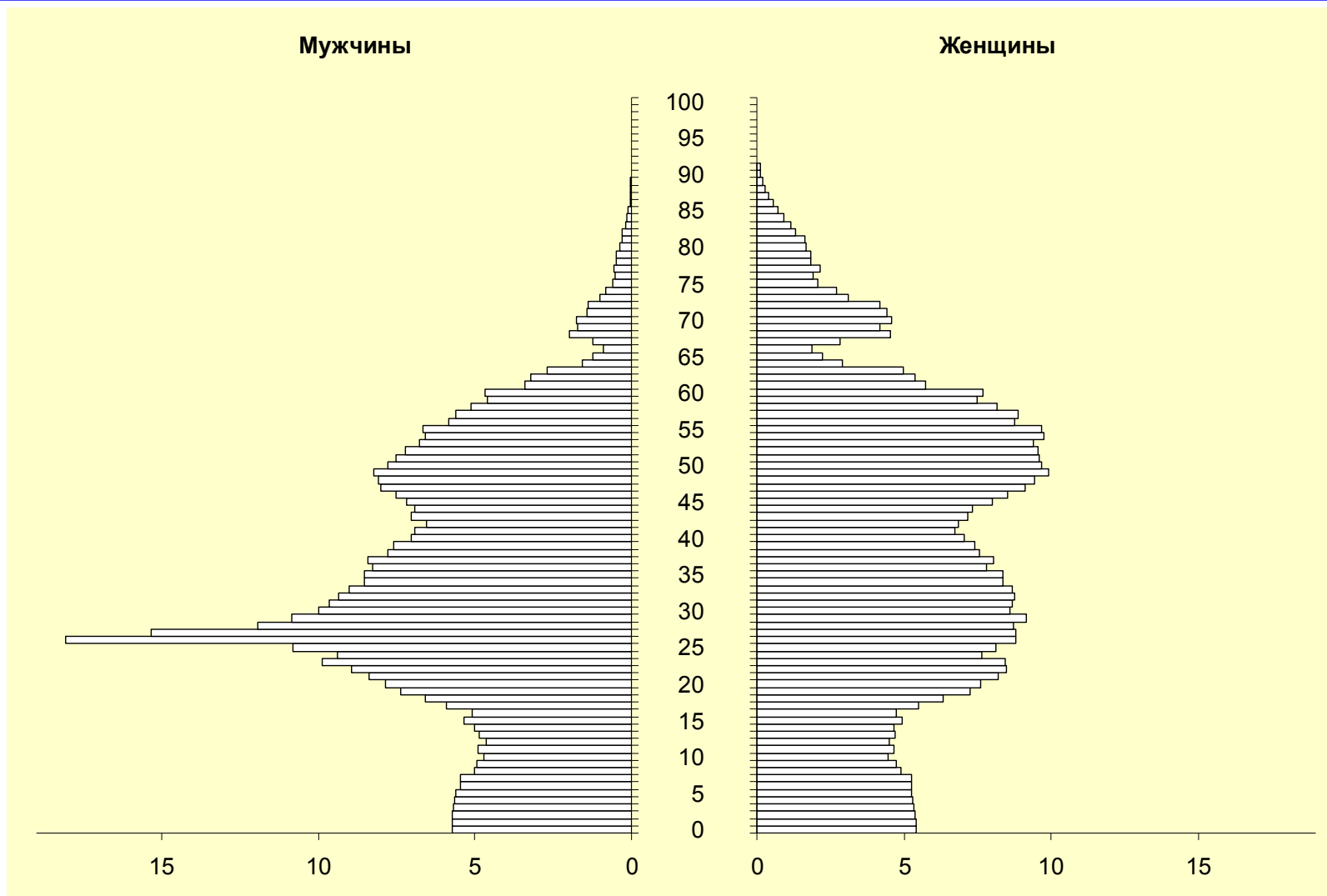
(на 1000 населения)

Прогноз населения Мурманской области от переписи 2002 года на начало 2025 г.



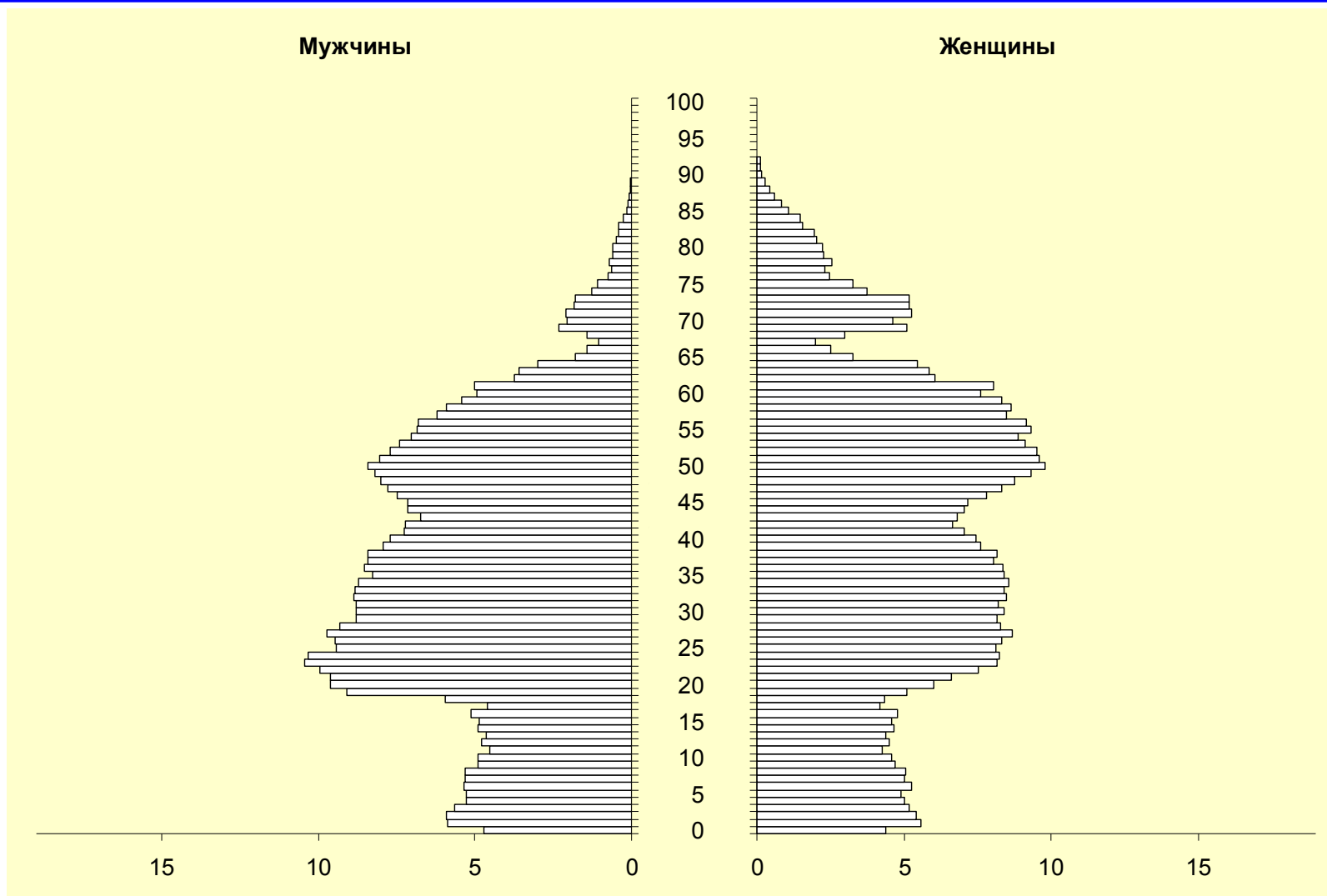
(на 1000 населения)

Прогноз населения Мурманской области от переписи 2002 г. на начало 2010 г.



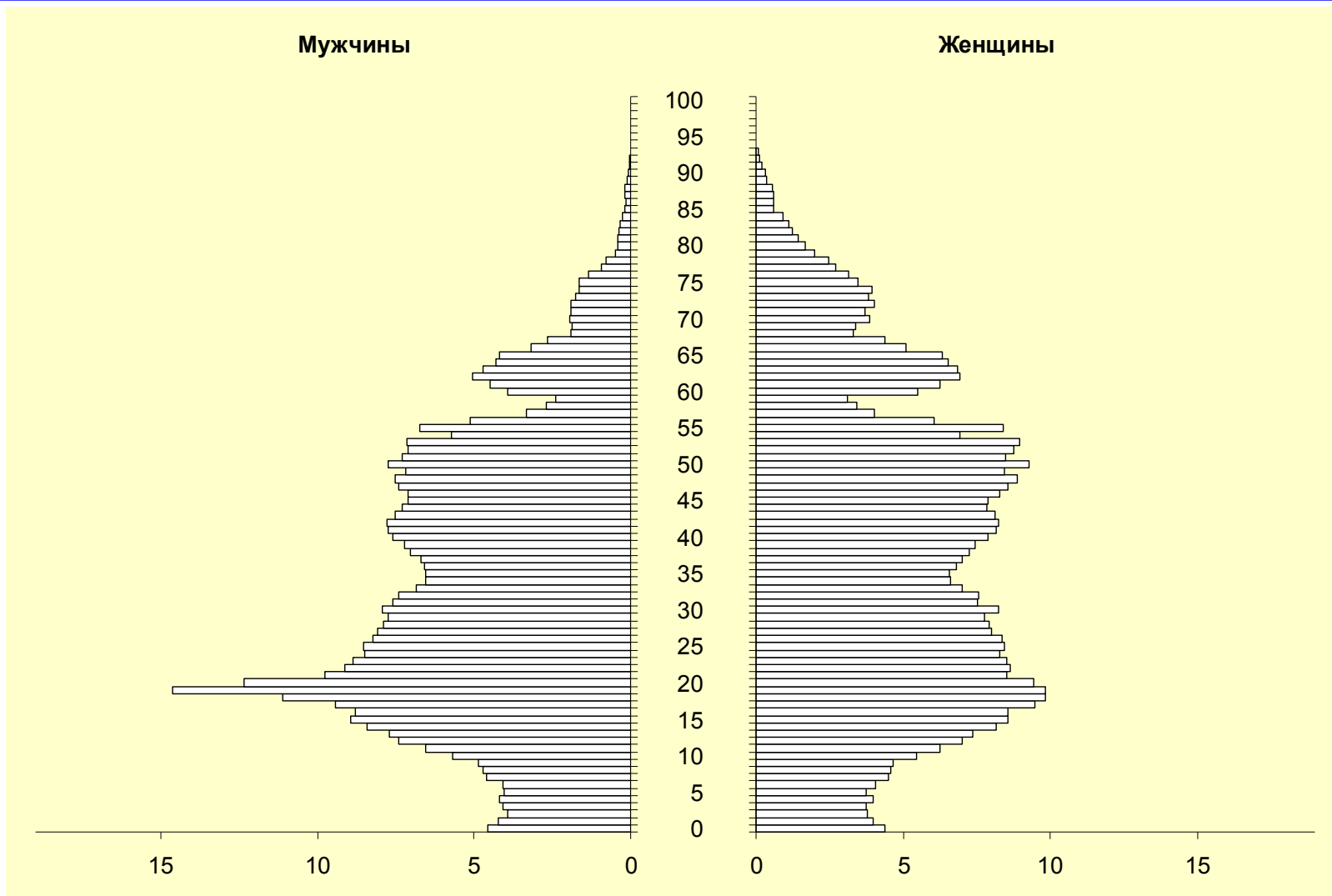
(на 1000 населения)

Население Мурманской области по переписи 2010 года



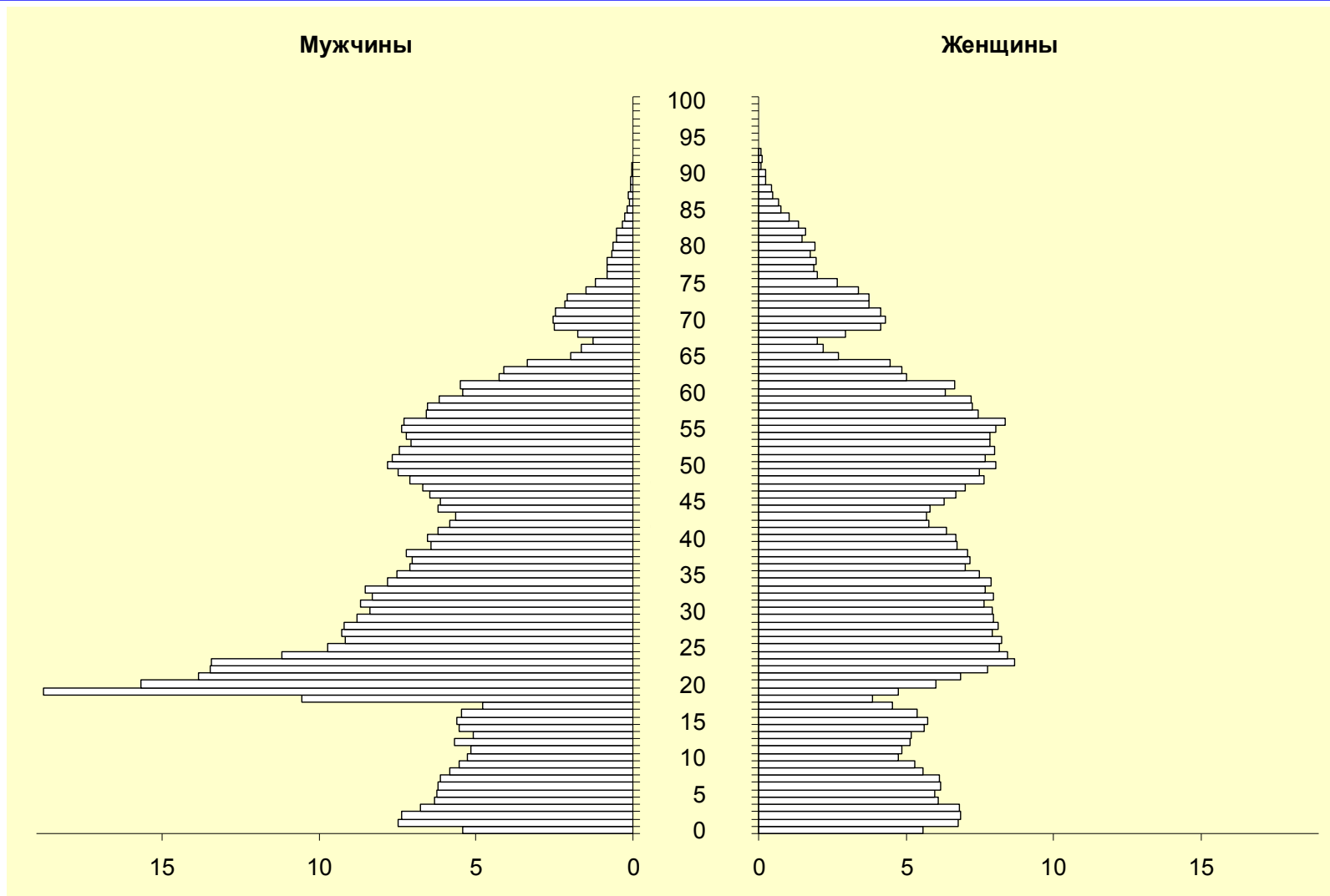
(на 1000 населения)

Возрастная пирамида городского населения Хабаровского края по переписи 2002 г.



(на 1000 населения)

Возрастная пирамида городского населения Хабаровского края по переписи 2010 г.



(на 1000 населения)

Критерии отбора вопросов для включения в переписной лист переписи.

Какие вопросы следовало бы включить в переписной лист для лучшей увязки переписи и текущего учета? Что бы понять причины расхождения данных переписи и текущих расчетов было бы полезно выделить тех, кто имеет более одного места постоянного жительства, разбить категорию постоянное население на тех, кто реально живет постоянно, и на прибывших на срок 1 год и более на работу, на учебу, российских и иностранных граждан, лучше узнать историю миграций и т.д.

Для компенсации неполноты статистики рождаемости было бы полезно узнать даты рождения всех детей и год и месяц вступления в брак. И эти вопросы надо изучать выборочно. Но нам даже не удалось убедить Росстат разработать распределение женщин по числу рожденных детей по однолетним группам возраста по переписи 2002 г., (в 2010 г. такая разработка предусмотрена).

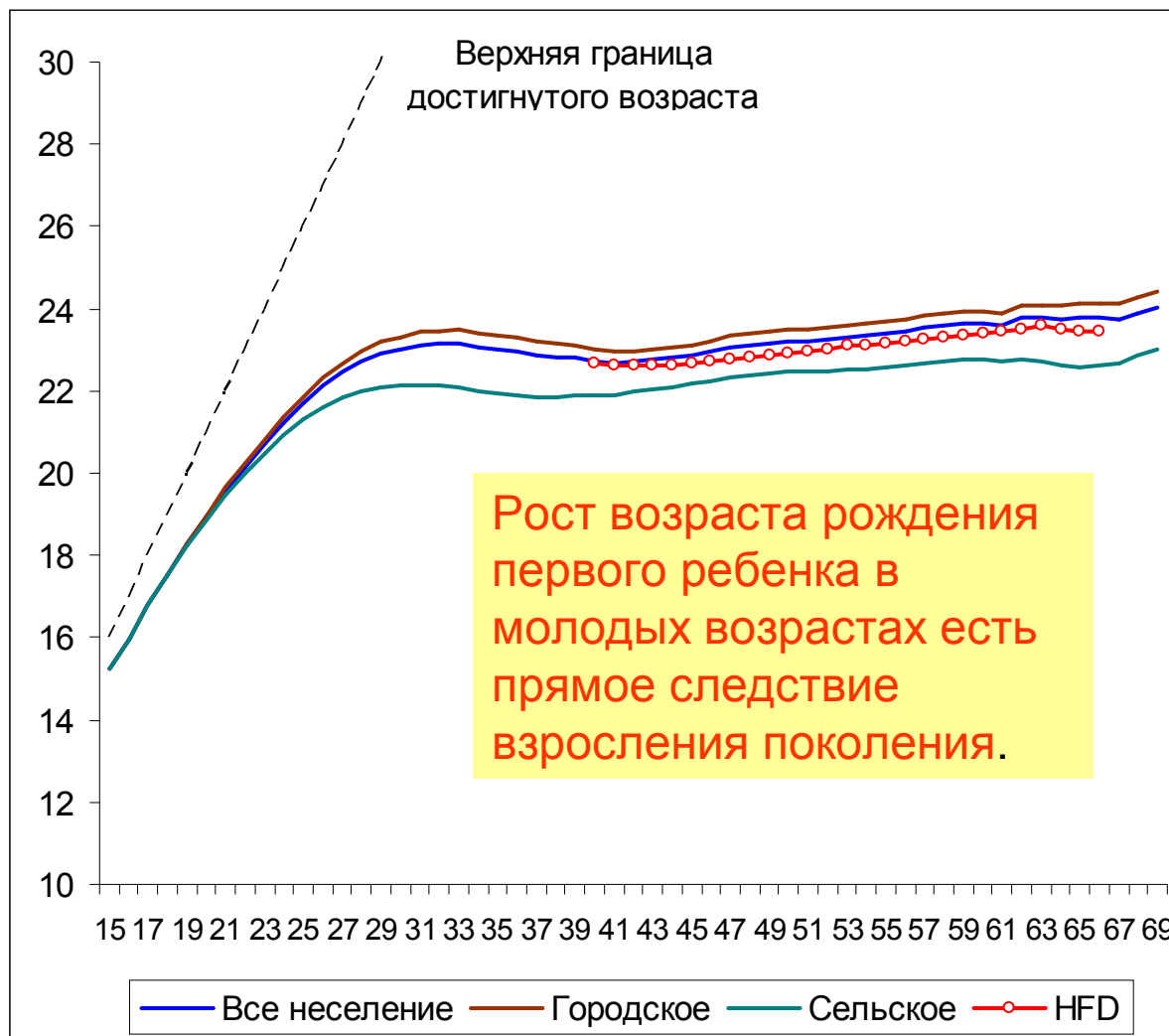
Этнологи много лет убеждают статистиков не спрашивать о «владении» языками, а задать вопросы о том, на каком языке человек обычно разговаривает дома, на работе на улице, разговаривал в детстве. Иначе получается, что 8,5% взрослых владеют английским, немецким или французским.

В то же время в программу переписи включаются вопросы, которые, на мой взгляд, странно изучать при переписи, тем более при сплошной переписи. Я приведу два примера.

Пример первый: «Дата рождения первого ребенка». Даты рождения остальных детей не выясняются, впервые в мире изучается в сплошной переписи

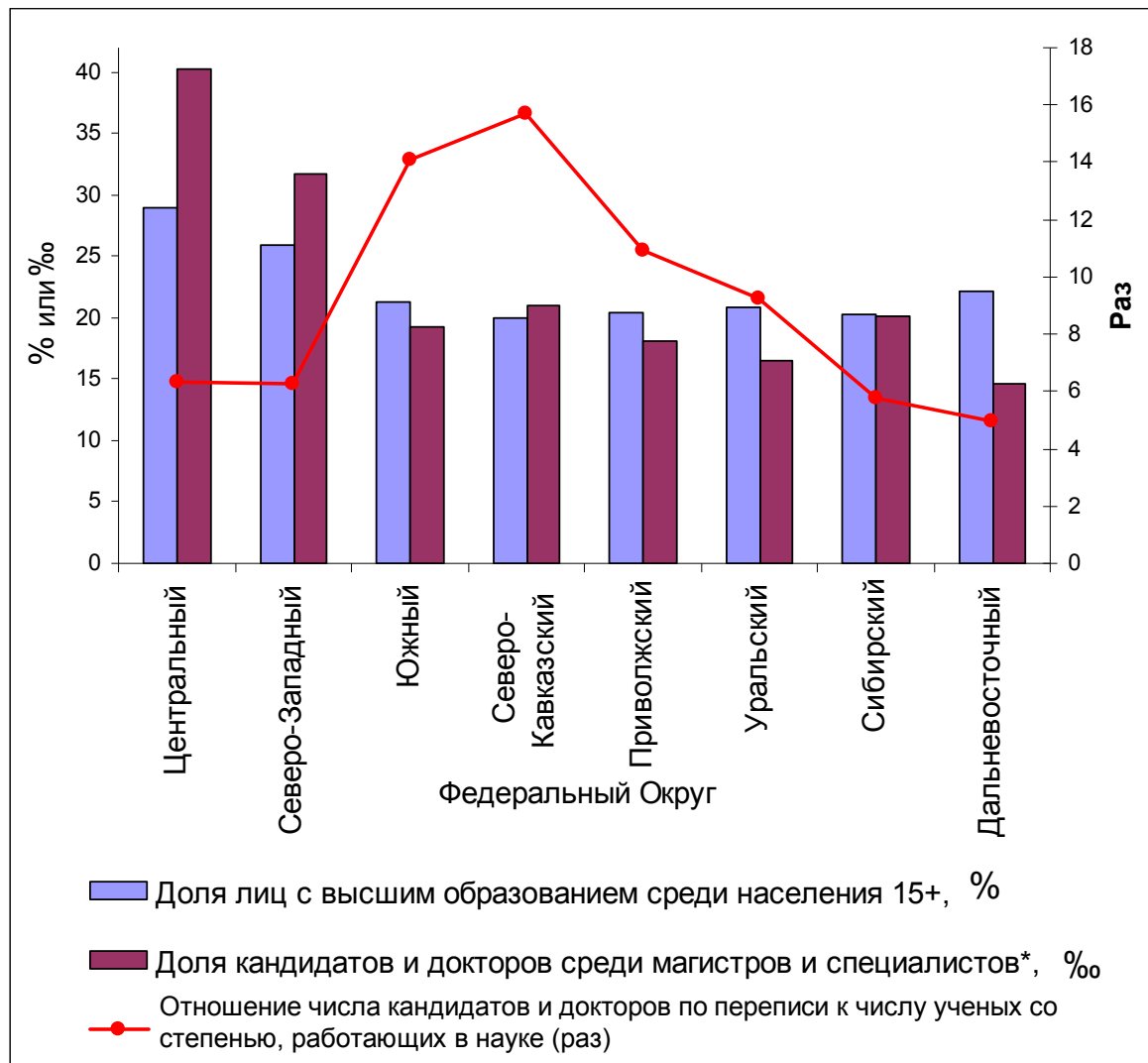
Возраст матери при рождении первого ребенка довольно стабильная величина. Кроме того, совершенно не ясно как ее использовать в анализе, если возраст рождения остальных детей неизвестен.

Показатель может быть рассчитан из текущей статистики рождаемости, причем результат будет точнее (не влияет фактор дожития). На рисунке представлен средний возраст по данным HFD*, которая рассчитывает его для поколений достигших 40 лет.



* The Human Fertility Database
<http://www.humanfertility.org/>

Второй пример: вопрос о наличии ученой степени



Согласно переписи 2010 г. в России 719881 кандидатов и докторов наук. Согласно данным Росстата в научной работе участвуют 173115 кандидатов и докторов наук.

Несомненно, что на этом графике можно увидеть много поучительного, например то, что в Южном и Северо-Кавказском округах число лиц со степенью в 14-15 раз больше, чем кандидатов и докторов наук, занятых в науке. А по стране в целом – в 7 раз.

Надо ли включать этот вопрос в сплошную перепись?

* Бакалавры не допускаются к защите кандидатской диссертации

Увязанные данные как возможная основа полной интеграции переписи и текущего учета демографических событий

Ставятся задачи текущей оценки населения муниципальных образований, анализа демографических процессов на уровне малых территорий. Пока данные переписи и текущей статистики столь рассогласованы - бессмысленно браться за их решение.

Лучшее решение проблемы согласования – это прямая увязка на индивидуальном уровне данных переписи и данных текущего учета движения населения. Попытки такого согласования предпринимали советские социал-гигиенисты еще в 1970-ые годы. Но современные компьютеры решают ее гораздо эффективнее.

Заметные успехи в этом направлении достигнуты в Скандинавских странах или, например, Литве. Причем роль регистра населения в процессе увязки невелика, задачу можно решать и без регистра. Отмечу, что в Скандинавских странах и в Литве к охране персональных данных относятся даже строже, чем в России.

Связанные данные позволяют не только проводить демографические расчеты на уровне малых территорий, они открывают реальную возможность изучать социальную дифференциацию рождаемости, неравенство перед лицом смерти и другие актуальные проблемы демографического развития.

Согласно переписи 2010 г., 98,8% жителей Москвы – граждане России, 93,4% - русские, украинцы или белорусы. Эта фотография сделана на Манежной площади в ночь 31 декабря 2011 г.

